

京都大学大学院  
理学研究科・理学部  
資料編

ここではおもに2010(平成22)年5月1日現在の状況に基づく、大学院理学研究科・理学部の基本データを掲載しています。

平成22年度入学状況

■ 大学院

専攻	区分	修士課程						
		入学定員	入学志願者			入学者		
			男	女	計	男	女	計
数学・数理解析	52	89 (3)	7	96 (3)	44	4	48	
物理学・宇宙物理学	81	174 (4)	8 (1)	182 (5)	69 (3)	3 (1)	72 (4)	
地球惑星科学	50	54 (1)	13 (1)	67 (2)	40	10	50	
化学	61	73 (1)	9 (1)	82 (2)	45 (1)	6 (1)	51 (2)	
生物科学	74	69	34 (2)	103 (2)	43	21 (2)	64 (2)	
計	318	459 (9)	71 (5)	530 (14)	241 (4)	44 (4)	285 (8)	

( )は外国人留学生で外数

平成22年5月1日 現在

専攻	区分	博士後期課程						
		入学定員	入学志願者			入学者		
			男	女	計	男	女	計
数学・数理解析	20	12		12	12		12	
物理学・宇宙物理学	45	44	1 (1)	45 (1)	44	1 (1)	45 (1)	
地球惑星科学	30	8 (1)	2	10 (1)	7 (1)	1	8 (1)	
化学	30	25 (1)	3	28 (1)	25	3	28	
生物科学	41	25 (1)	11	36 (1)	24 (1)	9	33 (1)	
計	166	114 (3)	17 (1)	131 (4)	112 (2)	14 (1)	126 (3)	

( )は外国人留学生で外数

■ 学部

学科	区分	入学定員	志願者			入学者		
			男	女	計	男	女	計
理学科		311	775	117	892	288	28	316

平成22年5月1日 現在



学生数等

■ 大学院

専攻	区分	修士課程	博士後期課程
	数学・数理解析専攻		112 (1)
物理学・宇宙物理学専攻		169 (8)	159 (5)
地球惑星科学専攻		109	55 (11)
化学専攻		116 (2)	95 (3)
生物科学専攻		139 (5)	164 (5)
計		645 (16)	510 (25)
合計		1155 (41)	

( ) は外国人留学生で内数

平成22年5月1日 現在

■ 学部

学科	学年等	1年生	2年生	3年生	4年生	計	科目等履修生等
	理学科		316 (0)	314 (0)	310 (1)	453 (0)	1393 (1)

( ) は外国人留学生で内数

平成22年5月1日 現在

大学院修了者数

専攻	区分	修士課程			博士課程・博士後期課程		
		H21.5.1 現在までの累計	平成21年度	累計	H21.5.1 現在までの累計	平成21年度	所定単位修得者—累計 研究指導認定者—計
数学・数理解析		465	56	521	154	12	166
物理学・宇宙物理学		871	69	940	466	44	510
地球惑星科学		656	44	700	294	10	304
化学		1989	52	2041	817	25	842
生物科学		786	53	839	591	37	628
数学		425		425	167		167
数理解析		102		102	58		58
物理学第一		752		752	367		367
物理学第二		515		515	387		387
宇宙物理学		166		166	118		118
動物学		477		477	334		334
植物学		194		194	125		125
生物物理学		365		365	218		218
霊長類学		37		37	28		28
計		7800	274	8074	4420	128	4548

※網掛け部分は、研究科改組前の修了者数

平成22年5月1日 現在



学部卒業者数(年度別・学科別)

学科 \ 年度	S 27 ~ 43	44	45	46	47	48	49	50	51	52	53	54	55	56
数学	388	51	66	79	102	79	75	62	76	84	61	56	71	72
物理学	734	55	99	75	101	97	84	71	87	100	87	103	88	105
宇宙物理学	104	8	7	7	8	6	7	8	11	7	12	11	15	6
地球物理学	189	14	18	16	14	12	18	20	19	19	16	22	17	16
化学	645	52	40	21	24	19	22	29	21	24	34	31	27	25
動物学	92	10	12	16	15	12	12	19	15	32	18	30	24	28
植物学	71	7	5	5	5	6	3	6	10	13	7	11	9	8
地質学鉱物学	130	9	5	8	1	4	3	6	6	5	0	6	6	5
生物物理学	-	-	20	12	13	11	20	13	16	19	14	20	17	20
理学科														
合計	2,353	206	272	239	283	246	244	234	261	303	249	290	274	285

学科 \ 年度	57	58	59	60	61	62	63	H 元	2	3	4	5	6	7	8
数学	55	55	55	44	40	51	52	42	41	62	51	57	42	53	44
物理学	90	83	84	101	78	95	85	91	96	97	95	113	102	92	79
宇宙物理学	9	14	15	12	12	19	14	13	17	13	11	17	17	11	13
地球物理学	17	23	22	21	21	22	23	25	21	21	23	27	30	27	29
化学	35	39	34	39	37	43	30	46	38	36	48	36	36	41	38
動物学	16	21	22	21	23	25	26	24	25	23	19	20	31	26	25
植物学	9	12	14	13	9	12	9	9	18	13	9	10	8	10	16
地質学鉱物学	4	10	6	10	6	6	12	8	6	11	12	11	9	18	11
生物物理学	20	26	19	26	24	28	28	22	26	20	22	26	24	28	35
理学科															
合計	255	283	271	287	250	301	279	280	288	296	290	317	299	306	290

学科 \ 年度	9	10	11	12	13	14	15	16	17	18	19	20	21	合計
数学	15	14	6											2,101
物理学	20	8	5											3,300
宇宙物理学	4	1	1											430
地球物理学	4	1												767
化学	5	3					1							1,599
動物学	10	3	1											696
植物学	4	1												342
地質学鉱物学	5	1	2			1								343
生物物理学	7	2	1											579
理学科	235	271	283	279	315	308	307	267	288	283	280	282	271	3,669
合計	309	305	299	279	315	309	308	267	288	283	280	282	271	13,826



## 博士学位授与数

区分		理学博士
旧制	大正9年6月以前の学位令によるもの	21(9)
	大正9年7月以後の学位令によるもの	1052
新制	大学院博士課程修了者	3570
	論文提出によるもの	1514
計		6157(9)

( )は推薦によるもので、内数である

平成22年5月1日 現在

## 外国人留学生数

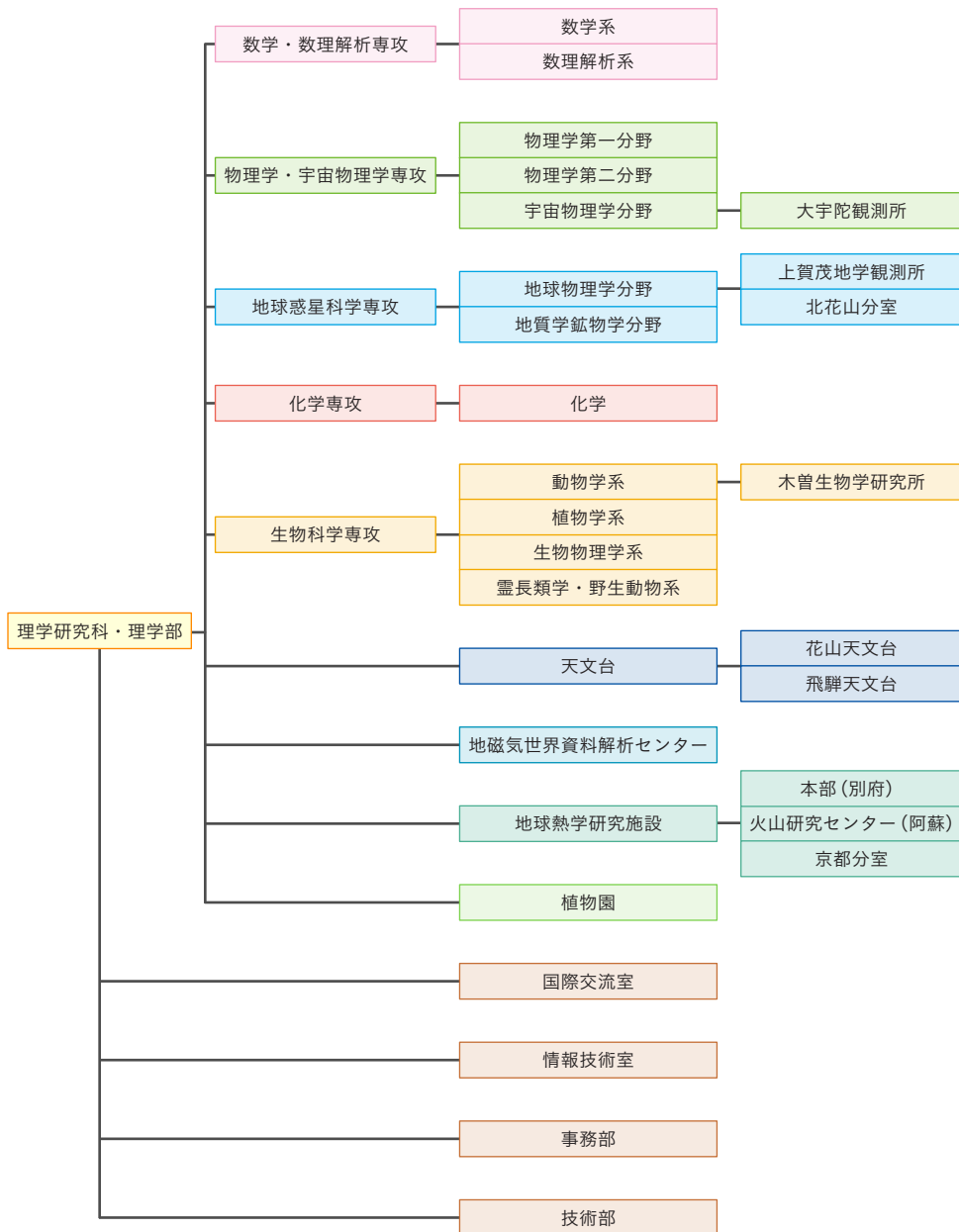
国名等	区分	学部	特別聴講学生	計	大学院		研究生	計
					修士課程	博士後期課程		
アメリカ合衆国						1		1
イラン						1		1
インド						1		1
インドネシア					1	1		2
エジプト						1		1
エチオピア						1		1
オーストラリア						1		1
オランダ					1			1
カナダ						1		1
ケニア						1		1
コロンビア						1		1
ザンビア					1			1
スリランカ								0
タイ		1		1	1	1		2
ドイツ			4	4				0
ニュージーランド							1	1
ネパール						1		1
バングラディッシュ						1		1
フィリピン						3		3
フランス								0
ブルガリア						1		1
ベトナム					2	1		3
メキシコ						1		1
モンゴル					1			1
英国					2	1		3
韓国					4	1		5
台湾					1	2	1	4
中国			2	2	2	2	1	5
計		1	6	7	16	25	3	44

国名等は通称による。

平成22年5月1日 現在



組織



受賞者一覧(理学研究科・理学部関係分)

■ ノーベル賞

昭和24年：物理学賞	湯川 秀樹
昭和40年：物理学賞	朝永 振一郎
昭和62年：医学生理学賞	利根川 進
平成20年：物理学賞	益川 敏英
平成20年：物理学賞	小林 誠

■ フィールズ賞

昭和45年：	広中 平祐
平成 2年：	森 重文

■ ウルフ賞数学部門

昭和62年：	伊藤 清
平成14・15年：	佐藤 幹夫

■ コール賞

平成 2年：	森 重文
平成15年：	中島 啓

■ ガウス賞

平成18年：	伊藤 清
--------	------

■ ハックスリー賞

昭和59年：	伊谷 純一郎
--------	--------

■ 米国アルバート・ラスカー医学賞

平成10年：	増井 禎夫
--------	-------

■ ガードナー国際賞

平成21年：	森 和俊
--------	------

■ エドウィン・グラント・コンクリンメダル

平成22年：	佐藤 矩行
--------	-------

■アレキサンダー・コワレフスキーメダル

平成17年：	佐藤 矩行
--------	-------

■ リーキー賞

平成20年：	西田 利貞
--------	-------

■ 文化勲章

昭和18年：物理学	湯川 秀樹
昭和27年：物理学	朝永 振一郎
昭和35年：数学	岡 潔
昭和37年：植物細胞学	桑田 義備
昭和50年：数理解析	広中 平祐
昭和51年：遺伝学	木村 資生
昭和54年：動物学	今西 錦司
昭和59年：医学生理学	利根川 進
昭和61年：宇宙物理学	林 忠四郎
平成 6年：民族学	梅棹 忠夫
平成15年：素粒子物理学	西島 和彦
平成19年：発生生物学	岡田 節人
平成20年：物理学	益川 敏英
平成20年：物理学	小林 誠
平成20年：数学	伊藤 清

■ 文化功労者

昭和26年：物理学	湯川 秀樹
昭和27年：物理学	朝永 振一郎
昭和35年：数学	岡 潔
昭和37年：植物細胞学	桑田 義備
昭和41年：物理化学	堀場 信吉
昭和43年：数学	園 正造
昭和45年：動物発生学	岡田 要
昭和47年：動物学	今西 錦司
昭和50年：数理解析	広中 平祐
昭和51年：遺伝学	木村 資生
昭和57年：宇宙物理学	林 忠四郎



昭和58年：医学生理学  
昭和59年：数理解析  
平成 2年：代数幾何学  
平成 3年：民族学  
平成 5年：理論物理学  
平成 7年：発生生物学  
平成13年：物理学  
平成13年：物理学  
平成15年：数学  
平成16年：分子生物学  
平成16年：発生生物学

■ 日本学士院賞

昭和12年：(恩)化学  
昭和15年：物理学  
昭和19年：化学  
昭和23年：物理学  
昭和25年：地球物理学  
昭和26年：数学  
昭和28年：植物細胞学  
昭和36年：海洋化学  
昭和39年：理論物理学  
昭和42年：函数解析学  
昭和43年：遺伝学  
昭和45年：数理解析  
昭和46年：宇宙物理学  
昭和51年：数理解析  
昭和53年：数学  
昭和60年：物理学  
昭和60年：物理学  
昭和61年：電気分析学  
昭和61年：代数学  
昭和61年：湖沼年代学  
昭和63年：代数解析学  
平成 2年：代数幾何学  
平成 5年：数理物理学  
平成 6年：鉱物学  
平成 6年：分子生物学  
平成 8年：確率論

利根川 進  
佐藤 幹夫  
森 重文  
梅棹 忠夫  
西島 和彦  
岡田 節人  
益川 敏英  
小林 誠  
伊藤 清  
柳田 充弘  
竹市 雅俊

堀場 信吉  
湯川 秀樹  
佐々木 申二  
朝永 振一郎  
長谷川 万吉  
岡 潔  
桑田 義備  
石橋 雅義  
西島 和彦  
吉田 耕作  
木村 資生  
広中 平祐  
林 忠四郎  
佐藤 幹夫  
伊藤 清  
益川 敏英  
小林 誠  
藤永 太一郎  
永田 雅宜  
堀江 正治  
柏原 正樹  
森 重文  
神保 道夫  
森本 信男  
志村 令郎  
渡辺 信三

平成 8年：発生生物学  
平成15年：幾何学  
平成15年：分子生物学  
平成17年：(恩)数学  
平成17年：天体核物理学  
平成20年：構造生理学  
平成21年：(恩)素粒子物理学

■ 日本学士院賞エジンバラ公賞

平成 8年：動物生態学  
平成16年：霊長類学

竹市 雅俊  
深谷 賢治  
柳田 充弘  
加藤 和也  
中村 卓史  
藤吉 好則  
江口 徹

川那部 浩哉  
河合 雅雄

■ 紫綬褒章

昭和51年：天文学  
昭和52年：粉体化学  
昭和59年：霊長類学  
昭和61年：物理学  
昭和62年：霊長類学  
昭和62年：無機固体化学  
昭和62年：東洋科学技術史  
平成 2年：霊長類学  
平成 2年：鉱物学  
平成 2年：発生生物学  
平成 4年：分子生物学  
平成 4年：人類学  
平成 5年：有機化学  
平成11年：宇宙物理学  
平成14年：分子生物学  
平成16年：宇宙線物理学  
平成18年：発生ゲノム科学  
平成18年：構造生理学  
平成19年：原子核物理学  
平成21年：有機物性化学  
平成22年：有機合成化学  
平成22年：分子生物学

宮本 正太郎  
水渡 英二  
近藤 四郎  
松原 武生  
川村 俊蔵  
高田 利夫  
吉田 光邦  
河合 雅雄  
森本 信男  
岡田 節人  
小関 治男  
伊谷 純一郎  
丸山 和博  
佐藤 文隆  
柳田 充弘  
小山 勝二  
佐藤 矩行  
藤吉 好則  
堀内 昶  
齋藤 軍治  
林 民生  
森 和俊



教職員数

専攻等	教員				計	職員			計	特定有期 教職員		計	非常勤 (研究員)		非常勤 (職員)		計	合計		
	教授	准教授	講師	助教		事務 職員等	技術 職員等	図書 館職員		計	特定 研究員		特定 職員	計	有 期 雇 用	時 間 雇 用			有 期 雇 用	時 間 雇 用
数学・数理解析 (基幹)	数学系	21	19	3	7	50	3			3	3		3		9		14	23	79	
物理学・宇宙 物理学(基幹)	物理学 第一分野	10	10	1	11	32	2	1		3	8		8	2	2		6	10	53	
	物理学 第二分野	9	10	1	13	33	1	3		4	5		5		6		16	22	64	
	宇宙 物理学分野	3	3		4	10	1			1	2		2	1			4	5	18	
地球惑星科学 (基幹)	地球 物理学分野	7	6		5	18	2	1		3	1		1		1		10	11	33	
	地質学 鉱物学分野	6	3		5	14		1		1			0		1	1	8	10	25	
化学	化学	13	11	5	17	46	2	2		4	17		17	1	8	1	25	35	102	
生物科学 (基幹)	動物学系	6	6		2	14	1			1	1		1		12		24	36	52	
	植物学系	5	1	2	7	15				0	4		4		1		14	15	34	
	生物物理学系	5	4		7	16	2	1		3	3		3	4	3		11	18	40	
天文台		2	1		3	6		2		2			0		5		14	19	27	
地磁気世界資料解析センター		1	1		2	4				0	1		1				3	3	8	
地球熱学研究施設		2			3	5		1		1			0		3		3	6	12	
同 火山研究センター		1	2		1	4		2		2			0				2	2	8	
国際交流室				1		1				0			0				1	1	2	
情報技術室						0		1		1			0						1	
技術開発室								3		3										
事務部					0	34	2	1		37			0			2	31	33	70	
計		91	77	13	87	268	48	20	1	69	45		45	8	51	4	186	249	631	

※職員の数には再雇用職員を含む。

平成22年5月1日 現在





## 研修員等

研修員	日本学術振興会特別研究員(PD)	受託研究員等	リサーチフェロー	グローバルCOE研究員	計	研究生	合計
5	17	1	5	19	47	7(3)	54

( )は外国人留学生で内数

平成22年5月1日 現在

## 外部資金による特別の講座

特別の講座	特定有期雇用教職員						合計
	教授	准教授	講師	助教	計	特定職員	
グローバルCOE 数学特別講座		2		4	6		12
グローバルCOE 物理学特別講座		3			3		3
有機触媒化学特別講座		1		1	2		2
生物構造学特別講座		1		2	3		3
生物多様性学特別講座		2		3	5	2	7
計		9		10	19	2	21



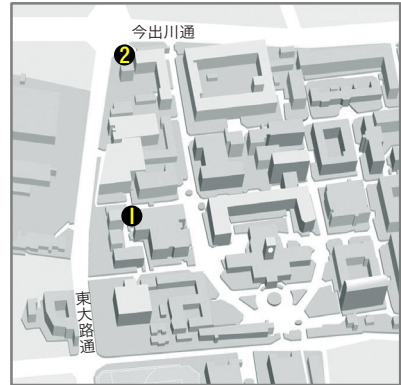
## 構内MAP

### ■ 北部



- ① 理学研究科1号館**  
化学専攻(化学教室)、地球惑星科学専攻(地球物理学教室・地質学鉱物学教室)、生物科学専攻(生物物理学教室)、附属地磁気世界資料解析センター、附属地球熱学研究施設京都分室、事務部
- ② 理学研究科2号館**  
生物科学専攻(動物学教室、植物学教室)、化学専攻(化学教室)
- ③ 理学研究科3号館**  
数学・数理解析専攻(数学教室)
- ④ 理学研究科4号館**  
数学・数理解析専攻(数学教室)、物理学・宇宙物理学専攻(宇宙物理学教室)、地球惑星科学専攻(地球物理学教室)、附属天文台分室、技術開発室、技術部
- ⑤ 理学研究科5号館**  
物理学・宇宙物理学専攻(物理学第一教室、物理学第二教室)
- ⑥ 理学研究科6号館**  
数学・数理解析専攻(数学教室)、化学専攻(化学教室)、国際交流室、講義室、中央図書室(図書掛)、事務部(教務掛)
- ⑦ 理学研究科セミナーハウス**

### ■ 本部



- ① 地球惑星科学専攻(地質学鉱物学教室)重力原点室**
- ② 化学専攻(化学教室)**

## 所在地・アクセス

### ■ 所在地

〒606-8502  
京都市左京区北白川追分町  
Tel. 075-753-3600(代表)

### ■ アクセス

※百万遍から：今出川通を東へ徒歩10分

主要鉄道駅	市バス系統	大学までの所要時間	下車バス停
JR京都駅	206,17	約35分	百万遍(206系統)、京大農学部前(17系統)
阪急河原町駅	201,31,17,3	約25分	百万遍(201,31,3系統)、京大農学部前(17系統)
地下鉄今出川駅	203,201	約15分	百万遍(201系統)、京大農学部前(203系統)
地下鉄東山駅	206,201,31	約20分	百万遍
京阪出町柳駅	17	約8分	京大農学部前
	(徒歩)	約20分	—



---

## わくわく理学2

---

2011年4月1日 発行

編 集 京都大学大学院理学研究科・理学部広報誌編集委員会  
発 行 京都大学大学院理学研究科・理学部  
〒606-8502 京都市左京区北白川追分町  
TEL 075-753-3600 (代表)

### 制作スタッフ

編 集 京都大学大学院理学研究科・理学部広報誌編集委員会  
編集委員 山極寿一教授 (生物科学専攻)  
梅田亨准教授 (数学・数理解析専攻)  
太田耕司教授 (物理学・宇宙物理学専攻)  
重尚一准教授 (地球惑星科学専攻)  
渡邊一也准教授 (化学専攻)  
大嶋篤典助教 (生物科学専攻)  
編集協力 株式会社桜風舎

---